

wellion®

LUNA*duo*



**HANDBUCH
DEUTSCH**

Sehr geehrter Wellion LUNA duo Benutzer,

Danke, dass Sie sich für das Wellion LUNA duo Blutzucker- und Cholesterin-Messsystem entschieden haben. Das Wellion LUNA duo Blutzuckermessgerät wurde entwickelt, um genaue Ergebnisse zu liefern und einfach in der Anwendung zu sein.

Das Wellion LUNA duo Blutzucker- und Cholesterin-Messsystem liefert Ihnen genaue, plasma-kalibrierte Messergebnisse basierend auf der elektrochemischen Biosensor Technologie. Dieses System ermöglicht Ihnen, Blutzucker- und Gesamtcholesterinwerte präzise zu messen und in nur wenigen Sekunden anzuzeigen.

Das Wellion LUNA duo Blutzucker- und Cholesterin-Messsystem wurde entwickelt, um den Blutzucker oder Gesamtcholesterin im Vollblut zu messen. Die Teststreifen dienen der Messung außerhalb des Körpers (In-Vitro-Diagnostik). Sie sollten zur Messung von Blutzucker oder Cholesterin mit frischen Kapillarblut aus dem Finger verwendet werden. Das System ist für die Selbstmessung von Blutzucker und Cholesterin zu Hause geeignet, und zur Messung von Patienten durch medizinisches Fachpersonal im professionellen Umfeld.

Bitte lesen Sie die Hinweise in diesem Handbuch sorgfältig und machen Sie sich mit den Abläufen der einzelnen Schritte vertraut, bevor Sie das Messsystem zur Messung von Blutzucker oder Cholesterin verwenden. Konsultieren Sie Ihren Arzt bevor Sie wichtige medizinische Entscheidungen treffen.

Bei Fragen oder Wunsch nach mehr Information wenden Sie sich bitte an unseren autorisierten Fachhändler oder rufen Sie unsere Homepage unter www.wellion.at (Österreich) oder www.wellion.eu/de (Deutschland) auf.

Wir bedanken uns nochmals, dass Sie sich für das Wellion LUNA duo Blutzucker- und Cholesterin-Messsystem entschieden haben.

Servicenummer:

(+43) 02626 / 64 190 (Österreich)

(+49) 0351 / 253 887 - 0 (Deutschland)

Weitere Informationen unter:

www.medtrust.at oder www.wellion.at

www.medtrust.de oder www.wellion.eu/de

Prinzipien der Untersuchungsmethode

Elektrochemische Biosensor-Technologie

Das Messgerät ist durch Referenzinstrumente plasmakalibriert, die auf die folgenden Standard-Referenzmaterialien und -methoden zurückgeführt werden können.

Test	Standard	Methode
Glukose	NIST SRM 917	Glukose Oxidase
Gesamtcholesterin	NIST SRM 911	Abell / Kendall

TABLE OF CONTENTS

IHR NEUES BLUTZUCKERMESSSYSTEM	7
Das Wellion LUNA duo Messgerät	8
Das Wellion LUNA duo Messgerät	9
Der Wellion LUNA Blutzuckerteststreifen	10
Der Wellion LUNA Cholesterinteststreifen	10
Der Wellion LUNA Cholesterin Code-Streifen	10
Anzeige des Wellion LUNA duo Messgerätes	11
EINSTELLEN IHRES WELLION LUNA DUO MESSGERÄTES	12
Einlegen (oder Wechseln) der Batterien	12
Einstellen von Datum und Uhrzeit	13
Kodieren des Messgerätes (nur für die Messung von Gesamtcholesterin)	15
KONTROLLLÖSUNGSTEST	17
MESSEN DES BLUTZUCKERS	22
Vorbereiten der Stechhilfe	22
Messen des Blutzuckers	24
Messen des Gesamtcholesterins	26
Besondere Warnungen	27

ABRUFEN DER GESPEICHERTEN MESSWERTE UND DURCHSCHNITTSWERTE	28
EINSCHRÄNKUNGEN	30
Einschränkungen beim Blutzuckertest	30
Einschränkungen beim Cholesterintest	32
LAGERUNG UND VERWENDUNG DES WELLION LUNA DUO MESSGERÄTES UND DER WELLION LUNA TESTSTREIFEN	33
PFLEGE DES MESSGERÄTS	34
Pflege des Messgeräts	34
Lagerung und Vorsichtsmaßnahmen	34
PROBLEMBEHEBUNG	36
SYMBOLE	40
HERSTELLERGARANTIE	41
SPEZIFIKATIONEN	42

IHR NEUES BLUTZUCKERMESSSYSTEM

In Ihrem Wellion LUNA duo Blutzuckermesssystem Set sind folgende Bestandteile enthalten:

Wellion LUNA duo Blutzucker- und Cholesterin-Messsystem

Wellion Stechhilfe

10 Wellion Lanzetten

Kompakte Tasche

Handbuch

Das Wellion LUNA duo Messgerät

Anzeige des Messgerätes

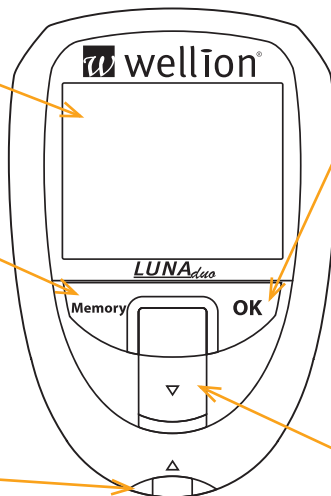
Zeigt die Messergebnisse, gespeicherte Werte, Durchschnittswerte und andere Meldungen.

Memory Taste

Mit der Memory Taste können Sie das Messgerät EIN/AUSschalten. Mit der Memory Taste können einzelne Einstellungen im Einstellungs Menü verändertern.

Öffnung für den Teststreifen

Führen Sie hier einen Teststreifen ein um das Messgerät einzuschalten und eine Messung zu beginnen.



OK Taste

Mit der OK Taste können Sie in den Speicherwerten weiterblättern. Das Drücken der OK Taste bestätigt die von Ihnen gewählten Einstellungen im Einstellungs-Menü.

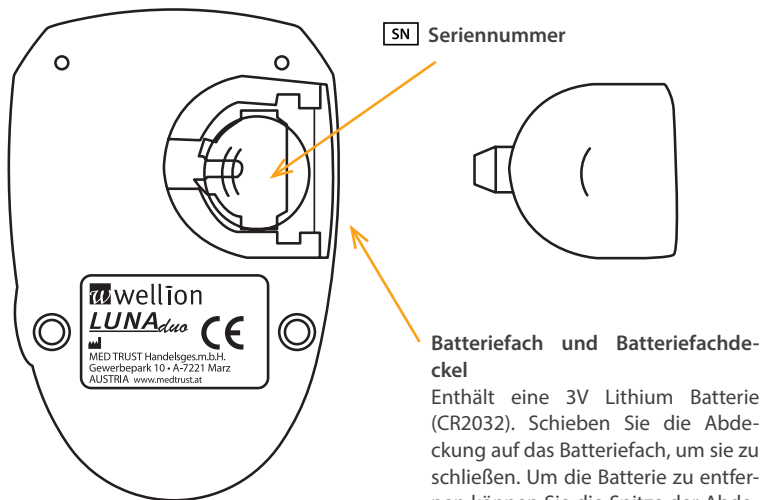
PC Schnittstelle

Stecken Sie das Datenkabel an, um die Messergebnisse auf einen PC zu übertragen (Datenkabel und Software sind separat erhältlich*).

Auswurfaste

Zum Entfernen des gebrauchten Teststreifens.

Das Wellion LUNA duo Messgerät



Akustische Signale

Normaler Hinweiston: Kurzer Piepton

Ton für Warnhinweise: 3 kurze Pieptöne

Ein/Ausschalten: langer Piepton

Batteriefach und Batteriefachdeckel

Enthält eine 3V Lithium Batterie (CR2032). Schieben Sie die Abdeckung auf das Batteriefach, um sie zu schließen. Um die Batterie zu entfernen können Sie die Spitze der Abdeckung verwenden.

Der Wellion LUNA Blutzuckerteststreifen

Spitze für die Blutprobe

Bringen Sie die Teststreifenspitze zur Blutprobe oder Kontrolllösung, damit der Teststreifen den Tropfen in den Reaktionsbereich ansaugen kann.



Reaktionsbereich

Kontaktpunkte

Führen Sie dieses Ende in die Teststreifenöffnung, um die Messung zu beginnen

Der Wellion LUNA Cholesterinteststreifen

Spitze für die Blutprobe

Bringen Sie die Teststreifenspitze zur Blutprobe oder Kontrolllösung, damit der Teststreifen den Tropfen in den Reaktionsbereich ansaugen kann.



Reaktionsbereich

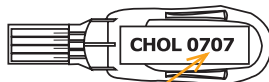
Kontaktpunkte

Führen Sie dieses Ende in die Teststreifenöffnung, um die Messung zu beginnen

Der Wellion LUNA Cholesterin Code-Streifen

Kontaktpunkte

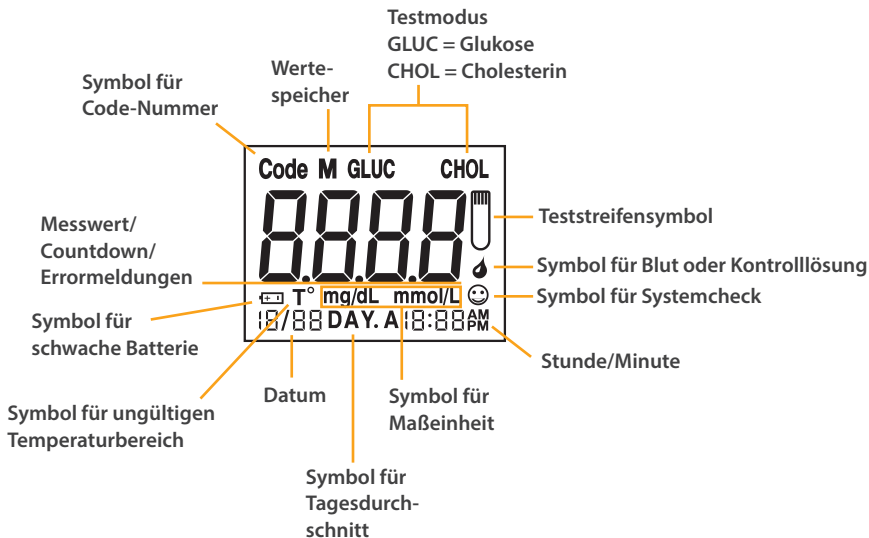
Führen Sie dieses Ende in die Teststreifenöffnung des Messgerätes



Code-Nummer

Test Methode: CHOL - Gesamtcholesterin

Anzeige des Wellion LUNA duo Messgerätes



EINSTELLEN IHRES WELLION LUNA DUO MESSGERÄTES

Einlegen (oder Wechseln) der Batterien

Die Batterie ist bereits in Ihrem neuen Messgerät eingelegt. Verwenden Sie ausschließlich eine 3V Lithium Batterie. Verwenden Sie keine anderen Batterietypen, diese könnten die Elektronik des Messgerätes beschädigen.

1. Entfernen Sie den Batteriefachdeckel
2. Legen Sie eine neue Batterie in die Halterung mit dem „+“-Zeichen nach oben.
3. Schließen Sie das Batteriefach, indem Sie den Deckel fest in die Halterung schieben.

HINWEIS:

- Im Messgerät bleiben Datum- und Zeiteinstellung für ca. 1 Minute gespeichert. Werden die Batterien nach 1 Minute eingelegt, könnte es sein, dass Datum und Uhrzeit eingestellt werden müssen.
- Gespeicherte Messwerte und Einstellungen werden nicht gelöscht, wenn die Batterien gewechselt werden.

Einstellen von Datum und Uhrzeit

Drücken und halten Sie die OK Taste für ca. 2 Sekunden, bis das Messgerät mit einem Piepton in das Einstellungs Menü wechselt.

Im Einstellungs Menü zeigt das Display nacheinander alle Einstellungsmöglichkeiten, beginnend mit einer blinkenden Jahreszahl „2011“. Die weiteren Einstellungspunkte folgen danach.

⚠ HINWEIS:

- Wurden Datum und Zeit am Wellion LUNA duo Messgerät nicht eingestellt, werden Messergebnisse und Kontrolllösungswerte nicht gespeichert.

1. Im Einstellungs Menü ist zuerst das Jahr einzustellen, das Display zeigt die blinkende Jahreszahl „2011“.
2. Drücken Sie auf die Memory Taste, bis die gewünschte Jahreszahl angezeigt wird.
3. Drücken Sie auf die OK Taste um die Auswahl zu bestätigen und mit der Einstellung des Monats fortzufahren.
4. Drücken Sie die Memory Taste, bis der gewünschte Monat erscheint.

5. Drücken Sie die OK Taste, um Ihre Auswahl zu bestätigen und mit der Einstellung des Tages fortzufahren.

6. Drücken Sie die Memory Taste, bis der gewünschte Tag erscheint.

7. Drücken Sie die OK Taste, um Ihre Auswahl zu bestätigen und mit der Einstellung der Zeit fortzufahren.

8. Drücken Sie die Memory Taste, bis die gewünschte Stunde erscheint.

9. Drücken Sie die OK Taste, um Ihre Auswahl zu bestätigen und mit der Einstellung der Minuten fortzufahren.

10. Die Stundeneinstellung kann in AM und PM vorgenommen werden.

11. Drücken Sie die Memory Taste, bis die gewünschten Minuten erscheinen.

12. Drücken Sie die OK Taste, um Ihre Auswahl zu bestätigen und die Einstellung von Datum und Zeit abzuschließen.

Nachdem Sie die Einstellungen des Messgerätes durch Drücken der OK Taste beendet haben, schaltet sich das Messgerät mit einem langen Piepton aus.

⚠ HINWEIS:

- Die korrekte Einstellung von Datum und Zeit ist wichtig, wenn Sie die Daten aus dem Messgerätespeicher direkt auf dem Messgerät ansehen oder auf einem Computer auswerten möchten.

Kodieren des Messgerätes (nur für die Messung von Gesamtcholesterin)

Das Wellion LUNA duo Messgerät muss vor der ersten Messung mit Wellion LUNA Cholesterinteststreifen kodiert werden, oder immer wenn eine neue Packung von Wellion LUNA Cholesterinteststreifen geöffnet wird. Es gibt mehrere Arten von Wellion LUNA Teststreifen, Blutzuckerteststreifen und Gesamtcholesterin-Teststreifen, die mit dem Wellion LUNA duo Messgerät verwendet werden können. Nur die Wellion LUNA Gesamtcholesterin-Teststreifen haben einen Code-Streifen in der Teststreifenpackung, um das Messgerät für die Cholesterin-Messung zu kalibrieren.

Es ist NICHT notwendig, das Messgerät für die Blutzuckermessung bzw. Blutzuckerteststreifen zu kodieren.

Überprüfen Sie jedes Mal wenn ein Teststreifen verwendet wird, ob die Code Nummer und der Test Modus, der am Display erscheint, korrekt angezeigt wird.

1. Kontrollieren Sie ob der Testmodus „CHOL“ und die Code-Nummer auf der Dose der Cholesterinteststreifen und dem Code-Streifen übereinstimmen.
2. Stecken Sie den Code-Streifen in die Teststreifeneinführung des Messgerätes und warten Sie bis die Code-Nummer am Display erscheint.
3. Versichern Sie sich das die Code-Nummer und der Testmodus „CHOL“ auf dem Display mit den Angaben auf der Teststreifendose übereinstimmen.
4. Entfernen Sie den Code-Streifen mit der Auswurf-taste. „☺“ erscheint am Display und bestätigt die erfolgreiche Kodierung des Messgerätes für die Gesamtcholesterin-Messung

 **HINWEIS:**

- Es ist NICHT notwendig das Messgerät für die Blutzuckermessung zu kodieren.

Achtung:

Wenn während des Kodierungs-Prozesses „E-E“ am Display erscheint, könnte ein falscher Code-Streifen verwendet worden sein, oder es gibt möglicherweise ein Problem mit dem Code-Streifen. Wiederholen Sie den Kodier-Vorgang. Wenn „E-E“ wieder erscheint, kontaktieren Sie den lokalen Vertriebspartner.

KONTROLLÖSUNGSTEST

Der Kontrollösungstest wird durchgeführt, um die Funktion des Wellion LUNA duo Blutzucker- und Cholesterin-Messgerätes zu überprüfen. Das Messgerät und die Teststreifen funktionieren bestimmungsgemäß, wenn das Kontrollösungsergebnis in die Zielbereiche fällt, die auf der entsprechenden Teststreifendose angegeben werden.

Verwenden Sie ausschließlich Wellion LUNA Kontrollösung für Wellion LUNA Teststreifen. Kontrollösungen anderer Hersteller führen zu ungenauen Ergebnissen.

Das Messsystem sollte überprüft werden,

- Wenn Sie vermuten, dass das Messgerät oder die Teststreifen nicht ordnungsgemäß funktionieren
- Immer wenn Sie ein unerwartetes Testergebnis bei einer Blutzucker- oder Cholesterin-Messung erhalten

1. Führen Sie einen Teststreifen in das Wellion LUNA duo Messgerät ein, wobei die beschriftete Seite zu Ihnen zeigen sollte. Verbiegen Sie den Teststreifen NICHT.

Der jeweilige Testmodus wird am Display angezeigt, je nachdem welchen Teststreifen Sie einführen. Die Anzeige des Messgerätes schaltet sich ein und zeigt das Bild eines blinkenden Blutstropfens, um zu signalisieren, dass das Messgerät bereit ist, Blut über den Teststreifen anzusaugen.

2. Testmodus Blutzucker: Sie können mit der Messung fortfahren, es ist keine Überprüfung eines Codes notwendig.

Testmodus Gesamtcholesterin: Versichern Sie sich, dass die Code-Nummer mit der Nummer auf der Teststreifendose übereinstimmt.

3. Schwenken Sie die Wellion LUNA Kontrolllösungsflasche vor jedem Kontrolllösungstest, dann öffnen Sie die Kappe, um die ersten 3 Tropfen zu entsorgen. Wischen Sie die Spitze des Fläschchens ab und platzieren Sie einen großen Tropfen Kontrolllösung auf einer sauberen, trockenen, nicht saugenden Oberfläche.

4. Tauchen Sie die Spitze des Wellion LUNA Teststreifens in die Wellion LUNA Kontrolllösung, worauf die Kontrolllösung automatisch zum Reaktionsfeld des Teststreifens eingesaugt wird.

5. Beim Wellion LUNA Blutzuckerteststreifen können Sie den Teststreifen vom Tropfen entfernen, sobald ein Piepton zu hören ist.

Wenn „E-8“ am Display erscheint, war die Menge der angesaugten Kontrolllösung zu wenig. Bitte entfernen Sie den gebrauchten Teststreifen und wiederholen Sie den Vorgang mit einem neuen Blutzuckerteststreifen.

6. Beim Wellion LUNA Cholesterinteststreifen können Sie den Teststreifen vom Tropfen

entfernen, sobald ein Piepton zu hören ist.

7. Die Messung startet automatisch, sobald genug Kontrolllösung vom Teststreifen angesaugt wurde.

8. Nachdem Countdown zeigt das Wellion LUNA duo Messgerät den Kontrolllösungswert an. Vergleichen Sie das Ergebnis mit den Zielbereichen, die auf der entsprechenden Teststreifendose angegeben sind. Auf jeder Teststreifendose finden Sie die korrekten Zielbereiche, diese können auf verschiedenen Teststreifendosen unterschiedlich sein.

ACHTUNG

Wenn der Testmodus nicht mit dem verwendeten Teststreifen übereinstimmt, entfernen Sie diesen bitte und führen Sie diesen erneut ein oder wiederholen Sie den Vorgang mit einem neuen Teststreifen. Wenn der Testmodus zum wiederholten Male nicht übereinstimmt, kontaktieren Sie den lokalen Vertriebspartner.

Wenn die Testergebnisse nicht mit den angegebenen Zielbereichen auf der Teststreifendose übereinstimmen, könnte es sein, dass das Messgerät oder die Teststreifen nicht ordnungsgemäß funktionieren. Wiederholen Sie die Messung mit Kontrolllösung. Das Messergebnis sollte in den angegebenen Zielbereich fallen, um zu bestätigen, dass das Messgerät und die Teststreifen ordnungsgemäß funktionieren.

Werte außerhalb des Zielbereiches können auftreten:

- Wenn die genannten Schritte der Kontrolllösungs-Messung nicht eingehalten werden
- Wenn der Teststreifen abgelaufen oder beschädigt ist
- Wenn die Kontrollösung abgelaufen oder verschmutzt ist
- Wenn ein Problem mit dem Messgerät besteht

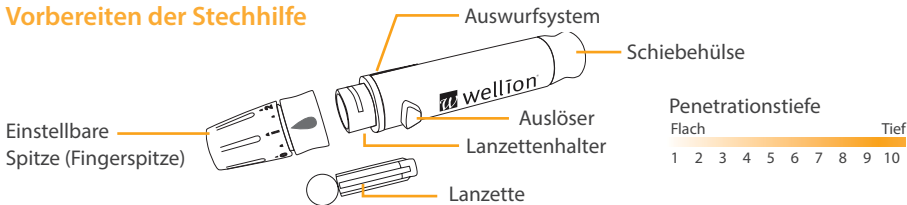
△ HINWEIS:

- Bitte lesen Sie dieses Handbuch und die Anweisungen für einen Kontrolllösungstest sorgfältig vor der Verwendung.
- Verwenden Sie die Wellion LUNA Teststreifen nur einmal und schließen die den Deckel der Teststreifendose unmittelbar nach Entnahme der Teststreifen.
- Die ersten 3 Tropfen Kontrollösung müssen entsorgt werden und die Flasche muss vor der Messung gründlich geschwenkt werden.
- Neu geöffnete Teststreifen oder Kontrollösungen können mit dem Öffnungsdatum beschriftet werden.
- Führen Sie keine Blutzuckermessungen oder Cholesterinmessungen durch, wenn das Wellion LUNA Messgerät keine ordnungsgemäßen Kontrolllösungsresultate anzeigt.
- Wenn das Messergebnis außerhalb der Kontrolllösungs-Zielbereiche ausfällt, wiederholen Sie den Kontrolllösungstest. Wenn das Kontrolllösungs-Messergebnis wieder außerhalb des Zielbereiches ausfällt, dann kontaktieren Sie den lokalen Vertriebspartner.

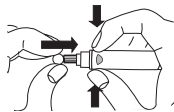
MESSEN DES BLUTZUCKERS

Nach jedem Einschalten des Messgerätes führt das Messgerät eine Systemkontrolle durch.

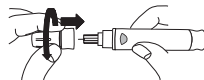
Vorbereiten der Stechhilfe



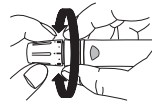
1. Schrauben Sie die verstellbare Kappe von der Stechhilfe ab und führen Sie die Lanzette ein, indem Sie sie bis zum Anschlag fest nach unten drücken.



2. Drehen Sie die Schutzkappe von der Lanzette ab. Schrauben Sie die verstellbare Abdeckkappe wieder im Uhrzeigersinn auf die Stechhilfe auf.



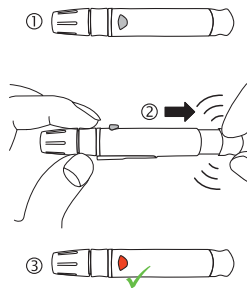
3. Passen Sie die Stechtiefe an der verstellbaren Kappe an (1 ist am wenigsten tief, 10 am tiefsten).



4. Halten Sie mit einer Hand die Stechhilfe fest und ziehen Sie die hintere Kappe mit der anderen Hand solange zurück, bis Sie als Einrastgeräusch ein Klicken hören und die Stechhilfe gespannt ist.

Der Auslöseknopf ist nun rot, so erkennen Sie jederzeit ob die Stechhilfe bereit ist zur Blutgewinnung.

Ist der Auslöseknopf nicht rot, ziehen Sie die hintere Kappe nochmals so weit nach hinten, bis der Auslöseknopf rot wird.



⚠ WICHTIG:

- Verwenden Sie jedes Mal eine neue, sterile Lanzette zum Stechen, um Verunreinigungen zu vermeiden. Sollten Sie Alkoholtupfer zur Reinigung verwenden, warten Sie bis zum vollständigen Trocknen der Messstelle, bevor Sie die Blutprobe gewinnen.
- Die Messung muss innerhalb von 3 Minuten erfolgen, sonst schaltet sich das Messgerät automatisch aus. Bitte entfernen Sie dann den Wellion LUNA Teststreifen und führen Sie ihn erneut in die Öffnung am Wellion LUNA duo Messgerät ein, um die Messung erneut zu starten.
- Lanzetten und Teststreifen können nicht wiederverwendet werden.
- Bitte verwenden Sie für eine komfortable und sichere Blutgewinnung immer eine Wellion Lanzette.

Messen des Blutzuckers

Für die gleichbleibende Qualität der unbenutzten Teststreifen ist es wichtig, diese immer im geschützten Inneren der Original-Teststreifendose zu belassen. Verschließen Sie die Wellion LUNA Teststreifendose sofort nach Entnahme eines Streifens. Verwenden Sie jeden Teststreifen unmittelbar nach der Entnahme aus der Teststreifendose.

1. Entnehmen Sie einen Wellion LUNA Blutzuckerteststreifen aus der Teststreifendose und verschließen Sie die Dose sofort wieder. Führen Sie den Teststreifen in das Messgerät ein, um es einzuschalten.
2. Führen Sie die Kontaktpunkte des Teststreifens vollständig in die Öffnung am Messgerät ein. Das Messgerät wird sich automatisch einschalten und den entsprechenden Testmodus anzeigen. Kontrollieren Sie, ob der angezeigte Testmodus korrekt ist. Für eine Cholesterinmessung wird zusätzlich die Code-Nummer am Display angezeigt.
3. Vergewissern Sie sich bei jeder Messung, dass der angezeigte Testmodus korrekt ist. Ein falscher Testmodus kann zu falschen Messungen oder einer Fehlermeldung führen.
Überprüfen Sie den Testmodus auf der Anzeige, für die Durchführung einer Blutzuckermessung wird „GLUC“ am Display angezeigt.
4. Pressen Sie die Stechhilfe an die Seite der Fingerspitze und drücken Sie den Auslö-

seknopf, um zu stechen.

5. Tauchen Sie nun vorsichtig die Spitze des Wellion LUNA Teststreifens in einem leichten Winkel in den Blutstropfen. Der Teststreifen saugt wie ein Strohalm den Blutstropfen ein. Halten Sie den Teststreifen solange in den Blutstropfen, bis ein Piepton zu hören ist, der anzeigt, dass genügend Blut für die Messung zur Verfügung steht.

Hinweis:

Die Fehlermeldung „E-8“ zeigt an, dass zu wenig Blut für eine Messung im Testbereich des Teststreifens zur Verfügung steht. Bitte entfernen Sie den Teststreifen und wiederholen Sie den Test mit einem neuen Teststreifen. Sie können einen größeren Blutstropfen gewinnen, indem Sie die Stechtiefe an der Stechhilfe justieren. Zur Blutzuckermessung wird ein Blutstropfen von ca. 0,5 Mikroliter benötigt.

6. Nach dem Countdown zeigt das Messgerät das Ergebnis am Display an.

7. Entfernen Sie den benutzten Teststreifen aus dem Messgerät. Sie können dafür die Auswurf-taste verwenden oder den Teststreifen aus der Öffnung ziehen.

Entfernen Sie die benutzte Lanzette aus der Stechhilfe. Sie können dafür die Auswurf-taste verwenden, um Stichverletzungen zu vermeiden. Schieben Sie die Auswurf-taste mit dem Daumen nach vorne und ziehen Sie gleichzeitig die Spannhülse nach hinten, um die gebrauchte Lanzette auszuwerfen. Entsorgen Sie die Lanzette ordnungsgemäß

8. Sie können Ihr Messergebnis in einem Diabetes-Tagebuch festhalten.

Messen des Gesamtcholesterins

Für die gleichbleibende Qualität der unbenutzten Teststreifen ist es wichtig, diese immer im geschützten Inneren der Original-Teststreifendose zu belassen. Verschließen Sie die Wellion LUNA Teststreifendose sofort nach Entnahme eines Streifens. Verwenden Sie jeden Teststreifen unmittelbar nach der Entnahme aus der Teststreifendose.

1. Entnehmen Sie einen Wellion LUNA Cholesterinteststreifen aus der Teststreifendose und verschließen Sie die Dose sofort wieder. Führen Sie den Teststreifen in das Messgerät ein, um es einzuschalten.

Hinweis: Vermeiden Sie es, den Teststreifen an der Stelle des Reaktionsfeldes zu fest zu drücken, um ungenauen Ergebnissen vorzubeugen.

2. Überprüfen Sie den Testmodus auf der Anzeige, für die Cholesterinmessung wird „CHOL“ angezeigt. Wenn nicht, entfernen Sie den Teststreifen und führen Sie einen Cholesterin-Teststreifen ein, bis „CHOL“ auf der Anzeige erscheint. Zusätzlich wird eine Code-Nummer angezeigt. Überprüfen Sie, ob die Code-Nummer mit der Nummer auf der Teststreifendose übereinstimmt. Falls die Code-Nummer nicht übereinstimmt, kodieren Sie das Messgerät erneut (siehe Kapitel „Kodieren des Messgerätes“) und führen Sie einen neuen Cholesterinteststreifen ein.

3. Tauchen Sie nun vorsichtig die Spitze des Teststreifens in einem leichten Winkel in den Blutstropfen. Der Teststreifen saugt wie ein Strohhalm den Blutstropfen ein. Für die

Cholesterinmessung wird eine Blutprobe von 0,8 Mikrolitern benötigt. Halten Sie den Teststreifen solange in den Blutstropfen, bis das Reaktionsfeld sichtbar mit Blut gefüllt ist.

⚠ HINWEIS:

- Das Wellion LUNA duo Blutzucker- und Cholesterin-Messsystem und die dazugehörigen Wellion LUNA Teststreifen sind plasmakalibriert.
- Verwenden Sie die Wellion LUNA Teststreifen innerhalb der angegebenen Mindesthaltbarkeitsdauer. Wellion LUNA Blutzuckerteststreifen können innerhalb von 9 Monaten nach dem ersten Öffnen der Teststreifendose verwendet werden, Wellion LUNA Gesamtcholesterinteststreifen können 3 Monate nach dem ersten Öffnen der Teststreifendose verwendet werden.
- Vermeiden Sie ein Nachtropfen von Blut, um ungenaue Testresultate zu verhindern.
- Verwenden Sie keine gebrauchten Teststreifen. Falls Sie einen gebrauchten Teststreifen einführen, erscheint die Fehlermeldung „E-U“.
- Falls Sie das falsche Ende des Teststreifens bzw den Teststreifen nicht mit der bedruckten Seite nach vorne einführen, wird sich das Messgerät nicht einschalten.

Besondere Warnungen

	Lo	Hi
Glukose	< 20 mg/dL (1,1 mmol/l)	> 600 mg/dL (33,3 mmol/l)
Gesamt-Cholesterin	< 100 mg/dL (2,6 mmol/l)	> 400 mg/dL (10,3 mmol/l)

ABRUFEN DER GESPEICHERTEN MESSWERTE UND DURCHSCHNITTSWERTE

Das Wellion LUNA duo Blutzucker- und Cholesterin-Messsystem speichert bis zu 410 Messergebnisse – 360 Blutzuckermesswerte und 50 Gesamtcholesterinmesswerte. Es bietet außerdem die Möglichkeit, die 7-, 14-, 21- und 28-Tagesdurchschnitte für Blutzucker anzuzeigen.

1. Vergewissern Sie sich, dass in der Teststreifenöffnung am Wellion LUNA duo Messgerät kein Teststreifen steckt. Drücken und halten Sie die Memory Taste für ca. 3 Sekunden um den Speichermodus einzuschalten. Das Messgerät zeigt kurz alle Elemente der Anzeige gefolgt von einem langen Piepton und wechselt in den Speichermodus.

2. Das Icon „GLUC“ oder „CHOL“ blinkt am oberen Rand der Anzeige, je nachdem in welchem Speichermodus Sie sich befinden. Drücken Sie die Memory Taste, um zwischen den beiden Modi hin und her zu schalten und drücken Sie OK, um Ihre Auswahl zu bestätigen.

Hinweis: Das „CHOL“ Icon blinkt zusammen mit der Code-Nummer, wenn das Messgerät im Cholesterin-Modus eingestellt ist.

3. Sobald Sie in den Blutzucker-Speichermodus wechseln, wird der 7-Tage-Durchschnitt zuerst angezeigt, dann nacheinander der 14-, 21- und 28-Tagesdurchschnitt.

Hinweis: Nur der Blutzucker-Speichermodus bietet die Anzeige der Tagesdurchschnittswerte. Der Speichermodus für Cholesterin kann keine Durchschnittswerte anzeigen.

4. Nach dem 28-Tagedurchschnitt erscheint das zuletzt gespeicherte Messergebnis auf der Anzeige. Drücken Sie die OK Taste, um zum nächsten Messergebnis weiter zu gehen. Die Anzeige zeigt abwechselnd den Blutzuckerwert und die Nummer des Messwertes im Speicher.

Drücken Sie die Memory Taste können Sie direkt zwischen den Speicher-Modi (Blutzucker und Cholesterin) wechseln.

5. Drücken und halten Sie die Memory Taste, für ca. 3 Sekunden, um das Messgerät auszuschalten. Nach einer Minute ohne Verwendung schaltet sich das Messgerät automatisch aus.

△ HINWEIS:

- Befinden sich bereits 360 Werte im Blutzucker-Wertespeicher, wird bei einem neuen Wert der jeweils älteste überschrieben.
- Befinden sich bereits 50 Werte im Cholesterin-Wertespeicher, wird bei einem neuen Wert der jeweils älteste überschrieben.

EINSCHRÄNKUNGEN

Bitte beachten Sie folgende Einschränkungen für den Erhalt genauer Ergebnisse mit dem Wellion LUNA duo Mess-System:

- ausschließlich für In-Vitro-diagnostischen Gebrauch (nur zum äußeren Gebrauch)
- Wellion LUNA Blutzuckerteststreifen können nur einmalig verwendet werden. Nicht wiederverwenden.
- Vermeiden Sie die Verwendung des Messgerätes, wenn direkt daneben mit einem Mobiltelefon telefoniert wird; vermeiden Sie elektronische Störungen.

Einschränkungen beim Blutzuckertest

Wellion LUNA Blutzucker-Teststreifen geben genaue Ergebnisse, wenn die folgenden Einschränkungen beachtet werden:

- Der Hämatokrit (Hct) könnte Ihr Messergebnis beeinflussen. Ein Hämatokrit unter 25% könnte falsch höhere Ergebnisse bringen, ein Hämatokrit höher als 60% könnte etwas niedrigere Ergebnisse bringen. Konsultieren Sie Ihren Arzt um Ihren Hämatokritwert bestimmen zu lassen.
- Verwenden Sie Wellion LUNA Blutzuckerteststreifen nicht für Messungen an Neugeborenen.
- Die Teststreifen reagieren ausschließlich mit D-Glukose und nicht mit anderen, eventuell im Blut befindlichen Zuckerarten.
- Verwenden Sie ausschließlich frisches kapillares Vollblut aus der Fingerbeere.

Verwenden Sie kein Serum oder Plasma.

- Wellion LUNA Blutzuckerteststreifen können bis zu einer Seehöhe von 3.048 m (10.000 feet) ohne einen Effekt auf das Ergebnis verwendet werden.

Weitergehende Information für medizinisches Fachpersonal:

- Wird venöses Blut für den Test verwendet, kann dieses in heparinisierten Röhrchen bis zu 30 Minuten nach der Abnahme gelagert werden. Das Messergebnis kann rund 7% niedriger sein als bei einer kapillaren Blutprobe.
- Interferenzen: Acetaminophen, Ascorbinsäure, Bilirubin, Cholesterol, Kreatinin, Dopamin, EDT A, Gentsinsäure, Heparin, Ibuprofen, Maltose, Ico-Dextrin, Levo-Dopa, Methyl-Dopa, Pralidoxim-Iodid, Harnstoff, Salicylsäure, Sucrose, Tetracyclin, Tolazamid, Tolbutamide, Hämoglobin, Triglyzeride, Harnsäure, Xylitol, Xylose, Laktose, Galactose (bei physiologischer oder therapeutischer Konzentration) beeinflussen die Ergebnisse nicht signifikant. Abnormal hohe Konzentrationen im Blut können ungenaue Ergebnisse verursachen.
- Ein Glutathion-Spiegel über 13,25 mg/dl (0,424 mmol/l) kann signifikante Interferenzen hervorrufen.
- Patienten die sich einer Sauerstofftherapie unterziehen, könnten falsch niedrigere Werte erhalten
- In Fällen verminderter peripherer Durchblutung könnten die Messergebnisse falsch sein. Z.B. bei starker Dehydrierung, während eines Schocks oder einem hyperosmolaren Zustand (mit oder ohne Ketose) oder bei niedrigem Blutdruck.
- Wellion LUNA Blutzuckerteststreifen wurden nicht für die Messung von neonatalen Blutproben validiert
- Lipämische Proben: Cholesterolkonzentrationen bis zu 326 mg/dl (8,43 mmol/l) und Triglyzeridkonzentrationen bis zu 750 mg/dl 8,47 mmol/l) beeinflussen das Ergebnis nicht. Extrem lipämische Patientenproben wurden nicht getestet und daher wird in diesem Fall die Messung mit Wellion LUNA Teststreifen nicht empfohlen.
- Die Teststreifen sind nicht für Patienten mit schweren Erkrankungen geeignet.

Einschränkungen beim Cholesterintest

Wellion LUNA Cholesterin-Teststreifen geben genaue Ergebnisse, wenn die folgenden Einschränkungen beachtet werden:

- Der Hämatokrit (Hct) könnte Ihr Messergebnis beeinflussen. Ein Hämatokrit unter 35% könnte falsch höhere Ergebnisse bringen, ein Hämatokrit höher als 50% könnte etwas niedrigere Ergebnisse bringen. Konsultieren Sie Ihren Arzt um Ihren Hämatokritwert bestimmen zu lassen
- Verwenden Sie ausschließlich frisches kapillares Vollblut aus der Fingerbeere. Verwenden Sie kein Serum oder Plasma.
- Wellion LUNA Cholesterin-Teststreifen können bis zu einer Seehöhe von 3.048 m (10.000 feet) ohne einen Effekt auf das Ergebnis verwendet werden.

Weitergehende Information für medizinisches Fachpersonal:

- Interferenzen: Acetaminophen, Ascorbinsäure, Kreatinin, Dopamin, Glukose, Hämoglobin, Ibuprofen, Methyl DOPA, Salicylsäure, Harnsäure, Galaktose, L-DOPA, EDTA, Maltose, Tolbutamid, Tolazamid, Xylose beeinflussen die Ergebnisse nicht signifikant. Abnormal hohe Konzentrationen im Blut können ungenaue Ergebnisse verursachen.
- Ein Gentsisäure Spiegel ≥ 5 mg/dL kann eine signifikante Beeinträchtigung des Ergebnisses hervorrufen.
- Bei verminderter peripherer Durchblutung könnten die Messergebnisse falsch sein. ZB. Bei starker Dehydrierung, während eines Schocks oder einem hyperosmolaren Zustand (mit oder ohne Ketose) oder bei niedrigem Blutdruck.
- Triglyceride oder hoch lipämische Patientenproben wurden nicht getestet. Daher wird die Messung mit Wellion Gesamtcholesterin-Teststreifen in diesem Fall nicht empfohlen.
- Blutzuckerspiegel bis zu einer Höhe von 500 mg/dl (27,8 mmol/l) haben keinen signifikanten Einfluss auf die Bestimmung des Gesamtcholesterins.
- Die Teststreifen sind nicht für Patienten mit schweren Erkrankungen geeignet.

LAGERUNG UND VERWENDUNG DES WELLION LUNA DUO MESSGERÄTES UND DER WELLION LUNA TESTSTREIFEN

El rendimiento de las tiras de ensayo puede verse afectado por un almacenamiento o manipulación inadecuados.

Tenga en cuenta las siguientes instrucciones:

- Lagern Sie das Wellion LUNA duo Messgerät zw. 0 – 60°C, den Blutzucker-Teststreifen den Code-Streifen und die Cholesterin-Teststreifen zw. 4-30°C.
- Lagern Sie Teststreifen nicht an Orten mit hoher Luftfeuchtigkeit oder an extrem heißen oder kalten Orten.
- NICHT EINFRIEREN. Lagern Sie Teststreifen und das Messgerät bei Raumtemperatur.
- Bei Verunreinigung des Messgerätes verwenden Sie ein feuchtes (NICHT NASSES) fusselfreies Tuch mit einer milden Reinigungslösung.
- Achten Sie darauf, die Teststreifen nur mit sauberen, trockenen Händen zu berühren. Waschen Sie die Hände und die Messstelle sorgfältig mit warmen Wasser und Seife und trocknen Sie sie gut ab.

PFLEGE DES MESSGERÄTS

Die Pflege Ihres Wellion LUNA duo Blutzucker- und Cholesterin-Messsystems ist sehr einfach. Folgen Sie diesen einfachen Richtlinien, um die Leistungsfähigkeit Ihres Messgeräts zu erhalten.

Pflege des Messgeräts

- Bei Verunreinigung des Messgeräts verwenden Sie ein feuchtes (NICHT NASSES), fusselfreies Tuch mit einer milden Reinigungslösung.
- Achten Sie darauf, dass kein Wasser in das Wellion LUNA duo Messgerät eindringt. Tauchen Sie das Messgerät niemals unter Wasser und halten Sie es niemals unter fließendes Wasser.
- Verwenden Sie keine Glas- oder Haushaltsreiniger für das Messgerät.
- Versuchen Sie nicht, die Öffnung für die Teststreifen zu reinigen.

Lagerung und Vorsichtsmaßnahmen

- Behandeln Sie das Messgerät sorgfältig – schwere Erschütterungen, wie sie z.B. beim Herunterfallen des Messgeräts auftreten, könnten die Elektronik beschädigen.
- Vermeiden Sie, das Messgerät in der Nähe von magnetischen, elektromagnetischen oder radioaktiven Feldern zu lagern oder zu verwenden.

- Vermeiden Sie es, das Messgerät an extrem heißen oder kalten Orten aufzubewahren, wie z.B. nahe einer Heizquelle oder in einem extrem heißen oder kalten Auto.
- Vermeiden Sie es, das Messgerät oder die Teststreifen an Orten mit hoher Luftfeuchtigkeit zu lagern oder zu benutzen, wie z.B. im Badezimmer oder in der Küche.
- Verschließen Sie den Deckel der Teststreifendose immer unmittelbar nach der Entnahme eines Teststreifens und vergewissern Sie sich, dass er fest sitzt.
- Zerlegen Sie das Messgerät nicht in seine Einzelteile. Dadurch würde die Garantie erlöschen. Bei technischen Problemen oder Fragen wenden Sie sich an Ihren autorisierten Fachhändler um Unterstützung.

PROBLEMBEHEBUNG

In diesem Abschnitt werden signifikante Meldungen und Errorcodes auf der Anzeige erklärt, die beim Gebrauch Ihres Wellion LUNA duo Messgeräts und der Teststreifen auftreten können.

Was Sie sehen	Was es bedeutet	Was Sie tun sollten
E-0	Problem mit dem Code-Streifen Problem mit dem Teststreifen Teststreifen ist falsch eingelegt	Wiederholen Sie die Codierung und führen Sie den Teststreifen erneut ein. Sollte das Problem wieder auftreten, rufen Sie uns unter der auf der Packung angegebenen Telefonnummer an.
E-b	Batterie ist schwach	Ersetzen Sie die Batterie wie im Kapitel: Einlegen (oder Ersetzen) der Batterie beschrieben
E-t & Temperatursymbol	Die Umgebungstemperatur liegt außerhalb der Betriebstemperatur des Messsystems.	Bringen Sie das Messgerät in eine Umgebung mit korrekter Betriebstemperatur und wiederholen Sie die Messung.

E-E

1. Es könnte ein Problem mit der automatischen Systemkontrolle des Messgerätes geben.

2. Verwendung eines falschen oder beschädigten Code-Streifens

3. Code-Streifen wurde nicht richtig eingeführt

Schalten Sie das Messgerät aus und führen Sie anschließend den Teststreifen neu ein. Sollte das Problem wieder auftreten, rufen Sie uns unter der auf der Packung angegebenen Telefonnummer an.

Überprüfen Sie, ob die Code-Nummer auf der Anzeige mit der Code-Nummer auf der Teststreifendose übereinstimmt. Falls notwendig, kodieren Sie das Messgerät neu oder wiederholen Sie die Messung. Sollte das Problem wieder auftreten, rufen Sie uns unter der auf der Packung angegebenen Telefonnummer an.

E-U	Benutzer oder feuchter Teststreifen	Wiederholen Sie die Messung mit einem neuen Teststreifen. Sollte das Problem wieder auftreten, rufen Sie uns unter der auf der Packung angegebenen Telefonnummer an.
E-9	Teststreifen wurde zu früh aus dem Messgerät entfernt.	Wiederholen Sie die Messung mit einem neuen Teststreifen.
E-A	Problem mit dem Teststreifen	Wiederholen Sie die Messung mit dem gleichen Teststreifen. Sollte das Problem wieder auftreten, rufen Sie uns unter der auf der Packung angegebenen Telefonnummer an.
E-1	Verwendung eines falschen oder beschädigten Code-Streifens	Wiederholen Sie die Codierung. Sollte das Problem wieder auftreten, rufen Sie uns unter der auf der Packung angegebenen Telefonnummer an.

E-8	Blutprobe zu klein, um eine korrekte Messung durchzuführen	Wiederholen Sie die Messung mit einem neuen Teststreifen. Vergewissern Sie sich, dass genug Blut für die Messung zur Verfügung steht.
HI	Messergebnis ist höher als 600 mg/dl	Waschen und trocknen Sie Ihre Hände und wiederholen Sie die Messung mit einem neuen Teststreifen. Ist das Ergebnis wieder HI, kontaktieren Sie sofort Ihren Arzt und medizinisches Betreuungspersonal.
LO	Messergebnis ist niedriger als 20 mg/dl	Waschen und trocknen Sie Ihre Hände und wiederholen Sie die Messung mit einem neuen Teststreifen. Ist das Ergebnis noch immer LO, kontaktieren Sie sofort Ihren Arzt und medizinisches Betreuungspersonal.

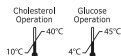
SYMBOLE



Ablaufdatum
(gültig bis Ende des Monats)



(LOT) Chargennummer



Betriebstemperatur



Lagertemperatur



Luftfeuchtigkeit



Wenden Sie sich an die
Gebrauchsanweisung



In Vitro Diagnostisches
Medizinprodukt



Achtung, konsultieren Sie die
Begleitpapiere



Katalognummer



Vermeiden Sie direktes Sonnenlicht



Nicht wiederverwenden



Bei beschädigter Verpackung nicht
verwenden



Vor Nässe schützen



Hersteller

FOR SELF-
TESTING

In Vitro diagnostisches,
medizintechnisches Gerät zur
Eigenanwendung



Seriennummer



CE Zertifikat



Entspricht der WEEE Richtlinie
2012/19/EU

HERSTELLERGARANTIE

Der Hersteller gewährt für das Wellion LUNA duo Messgerät Garantie für Material- und Herstellungsdefekte über einen Zeitraum von zwei Jahren ab Kaufdatum. Diese Garantie geht verloren, wenn das Gerät nicht bestimmungsgemäß verwendet, schlecht gewartet oder geöffnet wurde.

Gewährleistung unter dieser Garantie ist beschränkt auf die Reparatur defekter Teile oder – nach Maßgabe des Herstellers – auf Ersatz des Geräts. Das Recht auf Kaufrücktritt gilt nur, wenn auch die Ersatzware defekt ist. Andere Ansprüche können nicht anerkannt werden.

Die Garantie tritt außer Kraft, wenn die Beschädigung aus nicht bestimmungsgemäßem Gebrauch, grober Behandlung, Öffnen des Geräts, menschlichem Versagen oder Anwendung unter extremen Bedingungen resultiert.

Die Garantie ist ausschließlich gültig, wenn Datum, Stempel und die Unterschrift des Händlers am Tag des Kaufs vermerkt werden.

Die Garantiedauer kann nicht verlängert werden.

SPEZIFIKATIONEN

Messprinzip:	Elektrochemischer Biosensor
Kalibration:	Plasma
Blutprobe:	Frisches kapilläres Vollblut
Messdauer:	5 Sekunden (Glukose) 26 Sekunden (Gesamtcholesterin)
Messbereich:	Glukose 20-600 mg/dL (1,1-33,3 mmol/l) Gesamtcholesterin 100 – 400 mg/dL (2,6-10,3 mmol/l)
Probenvolumen:	0,5 Mikroliter (Glukose) 0,8 Mikroliter (Gesamtcholesterin)
Hämatokritbereich:	25 - 60% (Glukose) 35 - 50% (Gesamtcholesterin)
Speicher:	410 Testergebnisse mit Datum und Zeit (360 für Glukose, 50 für Gesamtcholesterin)
Betriebstemperatur:	4-45°C (Glukose) 10-40°C (Gesamtcholesterin)
Lagerungstemperatur:	Teststreifen 4 – 30°C Messgerät 0 – 60°C

Lagerung Relative

Luftfeuchtigkeit:	10-90%
Batterie:	eine 3V (CR2032) Lithium Batterie
Batterielebensdauer:	1000 Messungen oder 1 Jahr im kontinuierlichen Gebrauch
Maße:	87 x 58 x 23 mm
Gewicht:	ca 50g (mit Batterie)
Erwartete Nutzungsdauer:	5 Jahre

Weitere Informationen finden Sie in der Gebrauchsanweisung der Teststreifen.
Messung an alternativen Teststellen (AST) möglich.

wellion®

LUNA duo



MED TRUST Handelsges.m.b.H.
Gewerbepark 10
7221 Marz
AUSTRIA
www.medtrust.at

CE 0197



In Vitro diagnostisches,
medizinisches Gerät